

Test
na přezkoušení uchazeče
pro získání kvalifikace pro vydání prvního rybářského lístku
a přijetí za člena ČRS



Test č. 1

Tento test je určen organizačním jednotkám Českého rybářského svazu na přezkoušení uchazečů pro získání kvalifikace pro vydání prvního rybářského lístku ve smyslu § 10 odst. 3 vyhlášky č. 197/2004 Sb., v platném znění k zákonu o rybářství č. 99/2004 Sb. a zároveň žadatelů o přijetí za člena ČRS. Test obsahuje 25 otázek. Pro úspěšné absolvování testu musí uchazeč zodpovědět minimálně 13 otázek z 25. Každá z otázek nabízí tři možné odpovědi, ale pouze jedna je správná. Otázky pro test jsou z těchto základních okruhů témat (dle přílohy č. 6 oddílu III vyhlášky č. 197/2004 Sb., v platném znění):

1. Základní znalosti z poznání ryb a vodních organismů.
2. Základní znalosti z biologie ryb a vodních organismů.
3. Základní znalosti způsobů lovu ryb.
4. Základní znalosti o rybářském hospodaření v rybářských revírech.
5. Základní znalosti zákona č. 99/2004 Sb., o rybníkářství, výkonu rybářského práva, rybářské strážní, ochraně mořských rybolovných zdrojů a o změně některých zákonů (zákon o rybářství), jeho prováděcí vyhlášky č. 197/2004 Sb., v platném znění a Stanov ČRS (Stanovy ČRS nejsou součástí přílohy č. 6 oddílu III vyhlášky č. 197/2004 Sb., v platném znění).

Oprávněním k zabezpečení výuky, přezkoušení a vystavení osvědčení o získání kvalifikačních předpokladů pro vydání prvního rybářského lístku byl pověřen ČRS na základě rozhodnutí MZe ČR z 8. dubna 2011 č.j.: 12682-4/2010-16230.

Elektronickou podobu testu najdete na oficiálních internetových stránkách Českého rybářského svazu www.rybsvaz.cz.

Název pořadatele:

Adresa:

IČ:

Titul, jméno, příjmení uchazeče:

Místo trvalého pobytu:

Datum narození:

Místo narození:

Počet správných odpovědí:

Počet špatných odpovědí:

Vyhodnocení (prospěl – neprospěl):

.....
Podpis uchazeče

.....
Podpis a razítko pořadatele

V

dne:

1. O jaký druh ryby se jedná?

- a) sumec velký
- b) štika obecná
- c) mník jednovousý



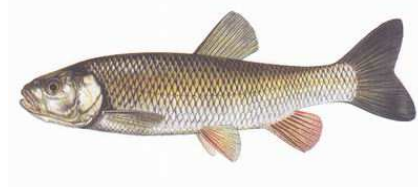
2. O jaký druh ryby se jedná?

- a) hlavatka obecná
- b) lipan podhorní
- c) úhoř říční



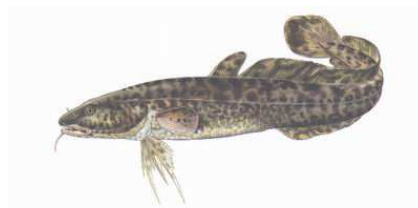
3. O jaký druh ryby se jedná?

- a) jelec tloušť
- b) plotice obecná
- c) pstruh duhový



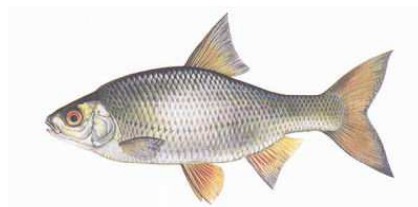
4. O jaký druh ryby se jedná?

- a) mník jednovousý
- b) sumec velký
- c) cejn velký



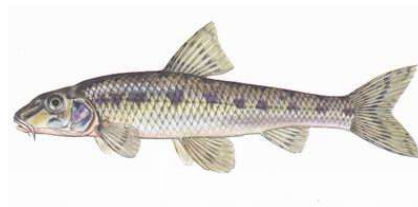
5. O jaký druh ryby se jedná?

- a) perlín ostrobřichý
- b) jelec jesen
- c) plotice obecná



6. O jaký druh ryby se jedná?

- a) hrouzek obecný
- b) vranka obecná
- c) perlín ostrobřichý



7. Co je to plankton?

- a) drobné vodní organismy vznášející se ve vodním sloupci
- b) vodní organismy s mohutným aktivním pohybem
- c) preparát urychlující výtěr ryb

8. Jaké postavení úst má hrouzek obecný?

- a) spodní
- b) střední
- c) horní

9. V proudné vodě žije především?

- a) lín obecný
- b) blatňák tmavý
- c) lipan podhorní

10. Lov na položenou je

- a) lov při kterém se použijí nejvýše 2 udice a pohyb nástrahy není aktivně ovlivňován
- b) lov na jednoháčkovou umělou mušku
- c) lov při kterém se použijí nejvýše 2 udice a pohyb nástrahy je aktivně ovlivňován

11. K lovu na plavanou nebo položenou v pstruhových rybářských revírech lze použít výhradně nástrahy

- a) rostlinného původu
- b) umělé nebo rostlinného původu
- c) rostlinného nebo živočišného původu

12. Při lovu přívlačí v rybářských revírech pstruhových je povoleno používat vláčecí nástrahy opatřené nejvýše

- a) třemi jednoháčky, dvojháčky nebo trojháčky
- b) jedním jednoháčkem, dvojháčkem nebo trojháčkem
- c) dvěma jednoháčky, dvojháčky nebo trojháčky

13. Co je to pH?

- a) kyselost vody
- b) průhlednost vody
- c) hodnota vodivosti vody

14. Uhynulé ryby z pozemku zaplaveného při povodni je povinen neprodleně odstranit

- a) uživatel rybářského revíru
- b) vlastník, popřípadě uživatel pozemku
- c) místně příslušný obecní úřad

15. Přístup na pobřežní pozemky při výkonu rybářského práva může být zakázán

- a) jen z důvodu obecného zájmu
- b) z důvodu ochrany vlastnických práv vlastníka pozemku
- c) z rozhodnutí vlastníka či nájemce pobřežního pozemku

16. Kdy musí osoba provádějící lov ryb v mimopstruhovém rybářském revíru zapsat prisvojeného bolena?

- a) bezprostředně po jeho ulovení
- b) po skončení nebo přerušení lovu před odchodem od vody
- c) po ukončení denního lovu ryb

17. Mohu si ponechat 2 kusy sumce velkého (8 kg a 16,5 kg), ulovené v jednom dni na mimopstruhovém revíru?

- a) ne
- b) ano
- c) ano, byl-li lehčí kus chycen jako první

18. Kolik kusů síha severního marény si mohu ponechat v jednom dni na pstruhovém revíru?

- a) 3 ks
- b) 4 ks
- c) do 7 kg

19. Při lovu ryb udicí je osoba provádějící lov povinna mít u sebe a na požádání oprávněné osoby (rybářská stráž, hospodář, Policie ČR) předložit

- a) rybářský lístek, povolenku k lovu
- b) povolenku k lovu, členskou legitimaci
- c) rybářský lístek, členskou legitimaci

20. Trestného činu pytláctví se dopustí ten, kdo

- a) neoprávněně loví zvěř nebo ryby, nebo ukryje, na sebe nebo jiného převede, nebo přechovává zvěř nebo ryby neoprávněně ulovené
- b) uloví a ponechá si rybu nebo ryby, které nedosahují stanovené nejmenší délky, byť je držitelem povolenky k lovu ryb na příslušný revír
- c) neoprávněně zasáhne do výkonu rybářského práva a spáchá takový čin hromadně účinným nebo zvlášť zavrženíhodným způsobem

21. Nejmenší zákonná lovná míra sumce velkého je?

- a) 70 cm na mimopstruhových revírech, na pstruhových revírech míru nemá
- b) 70 cm na všech rybářských revírech
- c) 65 cm na všech rybářských revírech

22. Kdy je v mimopstruhových rybářských revírech hájena štika obecná?

- a) od 1. ledna do 15. června
- b) od 1. prosince do 15. dubna
- c) od 1. prosince do 15. června

23. Kdy musí osoba provádějící lov ryb v pstruhovém rybářském revíru zapsat prisvojeného jelce jesena?

- a) po skončení nebo přerušení lovu před odchodem od vody
- b) bezprostředně po jeho ulovení
- c) hodinu po ukončení denního lovu ryb

24. Rybářská stráž je při své činnosti povinna

- a) oznamovat neprodleně zjištěné závady, nedostatky a škody podle jejich povahy uživateli revíru a příslušnému úřadu obce s rozšířenou působností, který ji ustanovil, popřípadě orgánu příslušnému k ochraně přírody a krajiny, nebo Policii ČR
- b) oznamovat do 30 dnů zjištěné závady, nedostatky a škody podle jejich povahy buď uživateli revíru nebo orgánu, který ji ustanovil, popřípadě orgánům Policie ČR nebo jiným orgánům státní správy
- c) oznamovat do 15 pracovních dnů zjištěné závady, nedostatky a škody podle jejich povahy orgánu, který ji ustanovil

25. Český rybářský svaz je?

- a) politická organizace
- b) státní instituce
- c) občanské sdružení

Správné odpovědi:

1. b)
2. b)
3. a)
4. a)
5. c)
6. a)
7. a)
8. a)
9. c)
10. a)
11. a)
12. b)
13. a)
14. a)
15. a)
16. a)
17. a)
18. c)
19. a)
20. a)
21. a)
22. a)
23. a)
24. a)
25. c)